

MINI PRINTER TÉRMICA THERMAL MINI PRINTER



ANJET 80 MOD. QIT801701



USB



PUERTO ETHERNET
/ ETHERNET PORT



AUTO-CORTE
/ AUTO CUT



SERIAL COM



80 mm



30 mm/seg
30 mm/sec

Por favor lea cuidadosamente el manual antes de usar su equipo y guárdelo para uso de futuras consultas. (Página 2)

Please read the user manual carefully before using and keep it properly for future reference. (Page 19)

MANUAL DE USUARIO/USER MANUAL

ACERCA DEL MANUAL

Gracias por su compra de la impresora térmica QIT801701.

Este manual puede ayudarle para aprender a usar este producto. Por favor, lea este manual antes de su uso y posterior al uso del producto para resolver cualquier duda que se presente.

Nota

Debido a nuestros constantes esfuerzos para mejorar y actualizar la función y el rendimiento del producto, nuestra empresa se reserva el derecho de cambiar las especificaciones de hardware y software en el manual sin previo aviso.

Si encuentra errores u omisiones en el contenido de este manual, por favor, acuda con su agente de ventas, Gracias.

Sin el permiso previo por escrito de nuestra empresa, el contenido del manual correspondiente adjunto al producto no se debe reproducir, transmitir, transcribir, almacenar, etc.

Declaración

Este producto es un producto de tipo A, puede causar la interferencia de radio en el entorno de vida, en este caso, el usuario debe proteger la interferencia con medidas de protección eficaces.

CONSEJOS DE SEGURIDAD

- No desmonte la impresora sin antes haber leído el manual de usuario.
- La impresora debe instalarse en un lugar sólido para evitar vibraciones o daños por impacto en la impresora.
- No almacene ni utilice la impresora en un entorno de alta temperatura, humedad y contaminación intensa.
- El adaptador de alimentación de la impresora debe estar conectado a la toma de tierra, debe evitar que se conecte a la misma toma de corriente con un equipo de mayor voltaje de tal modo que pueda dañar la impresora.
- Utilice el adaptador de corriente estándar en la impresora.
- Cuando conecte el cable de línea de conexión, asegúrese de que la impresora está cerrada.
- Cuando la impresora está imprimiendo, no abra la tapa del papel, de lo contrario podría causar una situación inesperada e incluso dañar la impresora.
- Después de la impresión, la cabeza de impresión se encontrará en alta temperatura, por favor no lo toque, para evitar quemadura.
- No utilice sustancias como: benceno, disolvente o alcohol para limpiar la carcasa de la impresora. Al mismo tiempo, no utilice productos químicos corrosivos ni detergentes para la limpieza de la impresora, evite daños en la impresora.
- Por favor use el papel de impresión aprobado por nuestra compañía o de recomendación estándar, de lo contrario puede conducir a la mala calidad de impresión, e incluso dañar el núcleo de la impresora.
- Si desea que la tinta de impresión en su ticket permanezca más tiempo, sugerimos que cambie el tipo de papel que le brinde más durabilidad. El tiempo de ahorro de la letra de la impresión de papel de la impresión térmica se relaciona con la calidad del papel de la impresión termal, si usted quiere imprimir las cuentas a largo plazo de la preservación, elige por favor un papel termal a largo plazo.
- La impresora sólo es adecuada para utilizarla a una altitud inferior a 2 000 m.
- La impresora sólo es adecuada para su uso en climas no tropicales.

ÁREA DE APLICACIÓN

- Impresión del sistema POS para caja registradora electrónica.
- Impresión del sistema de transferencias electrónicas.
- Impresión de facturas de portes postales, aviación, civil.
- Consulta e impresión de facturas de sistema de servicios.
- Impresión de facturas de la industria del cualquier sector.
- Impresión de facturas fiscales.

Paquete:

- Mini printer.
- 1 Adaptador de corriente CA/CC.
- 1 Rollo de papel.
- 1 Cable USB.
- 1 Manual de Usuario.
- 1 Disco de Instalación.

Características de la impresora:

- 300 mm / segundo de alta velocidad de impresión, que mejora la eficiencia de impresión.
- Excelente diseño de estructura impermeable, anti-aceite y anti-polvo.
- Montaje de pared, ideal para ahorrar espacio y utilizarla en cualquier ambiente.
- Función de monitoreo de impresión para evitar la pérdida de cuentas.
- Con la tarjeta Ethernet 100M, conecte la impresora más rápidamente, para evitar perder tickets.
- Recupera la impresión después de la desconexión de red, para evitar la pérdida de información.
- Soporte impresión grafica de Logotipo.
- Soporte impresión de código de barras 1D y 2D.
- Apoye la orientación de la marca negra y vuelva a imprimir la fuente Grande.
- Soporte de impresión en varios idiomas.
- Múltiples Puertos: Ethernet + USB + COM.
- Servidor WEB incorporado, configura la impresora mediante el navegador.
- Compatible con el modo de instrucciones de impresión ESC / POS.
- Soporte de impresión de sistemas Windows y Linux.

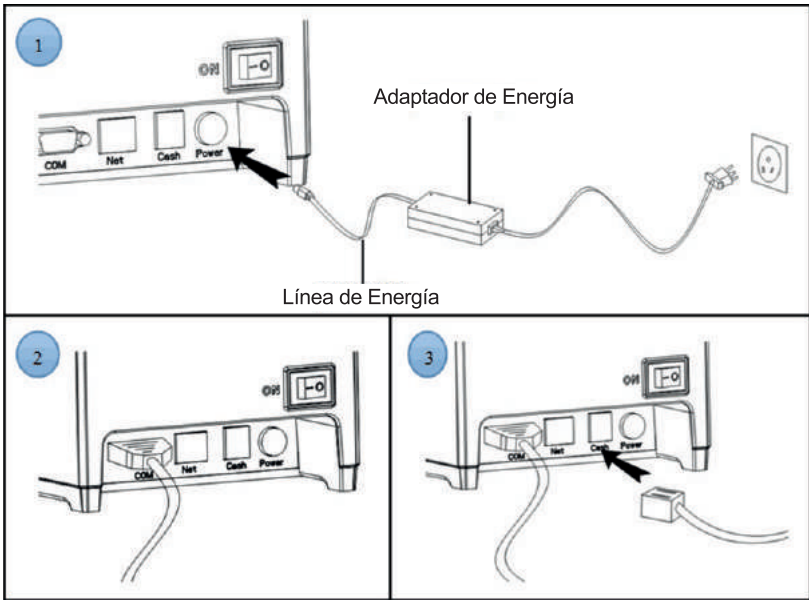
ESPECIFICACIONES

Item	Parámetro	
Especificaciones de Mini Printer	Método de Impresión	Línea Térmica
	Ancho de Impresión	72 mm
	Resolución	576 Puntos/línea a 512 puntos/línea (8 puntos/mm, 203 dpi)
	Velocidad de Impresión	300 mm/segundos
	Interface	Ethernet + USB + COM
	Línea de Espaciado	3.75 mm (Puede ajustar el espaciado de línea mediante el comando)
	Línea No.	Fuente A-48 líneas / Fuente B-64 líneas/simple, Chino Tradicional-24 líneas
	Caracter	Estandar Simplificado GB18030 / Fuentes Chinas
	Tamaño de Caracter	ANK character, Fuente A: 1.5 x 3.0 mm (12 x 24 puntos; Fuente B: 1.1 x 2.1 mm (Chino tradicional 3.0 x 3.0 mm (24x24 puntos)
Caracter del Código de Barras	Set Extendido de Caracteres	PC437 / Katakana / PC850 / PC860 / PC863 / PC865 / Europa Occidental / Griego / Hebreo / Europa del Este / Irán / WPC1252 / PC866 / PC852 / PC858 / Iraní II / Letón / Árabe / PT151, 1251 / PC737 / WPC / 1257 / Tailandés Vietnamita / PC864 / PC1001 / (Letonia) / (PC1001) / (PT151, 1251) / (WPC1257) / (PC864) / (Vietnam) / (Tailandés)
	Código de Barras	1D Código de Barras:UPC-A/UPC-E/JAN13 (EAN 13)/JAN8(EAN8)/CODE39/ITF/CODABAR/Código93/ Código128 2D Código de Barra: QRCODE

Impresión	Impresión de Gráficos	Soporta descarga e impresión de mapa de bits
Cortador	Función de Corte	Corte completo / Medio corte
	Tipo	Térmico
	Diámetro	<_ 80 mm
	Método Feed	Feed fácil (Alimentación de bandeja)
Comandos de Impresión	Comandos	ESC/POS
Energía	Adaptador de Corriente CA/CC	Entrada: 100 Vca-240 Vca 50 Hz/60 Hz 1.5A Salida: 24 Vcc / 2.5 A
	Entrada de Voltaje de la Mini Printer	24 Vcc 2.5 A
Buffer	Entrada Buffer	2 048 K bytes
	NV Flash	256 K bytes
Características Físicas	Peso 1	.2 kg
	Dimensión	186 mm * 145 mm * 133 mm
Temperatura Ambiente	En uso	Temperatura: 5 °C ~ 45 °C Humedad: 10% ~ 80%
	Sin Uso	Temperatura:-10°C ~ 50 °C Humedad: 10% ~ 90% (Sin rocío)
Parámetro de Fiabilidad	Vida de la Cabeza de Impresión	100 km (Densidad de impresión ≤12.5)
	Vida del Cortador	1 000 000 de cortes
Compatibilidad	Software	Linux, Win2000, Win 2003, WinXP, Win7, Win8, Win 8.1

CONEXIÓN DE LA IMPRESORA

1. Conecte el cable del adaptador de alimentación a la interfaz de la fuente de alimentación de la impresora.
2. Conecte el cable de datos a la interfaz de la impresora.
3. Conecte el cable de del cajón de dinero a la Interfaz de la impresora.

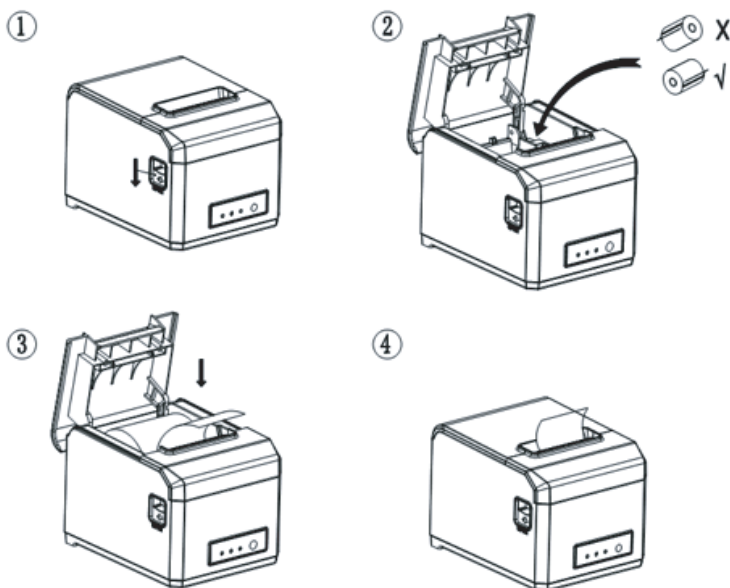


INSTALE EL PAPEL DE IMPRESIÓN

La Impresora térmica QIT801701 usa papel térmico de 80 mm, usando el modo fácil es conveniente instalar el papel.

1. Presione el botón de apertura de la cubierta, abra la cubierta de la impresora.
2. Coloque el papel de impresión térmica en el soporte de papel de acuerdo con la siguiente imagen.
3. Saque un poco de papel del compartimiento.
4. Deje un pequeño exceso de papel de impresión.

Nota: tenga cuidado de la dirección del rodillo, si la dirección se encuentra al revés, el contenido no será impreso hacia fuera.



ESTABLECER EL MODO DE IMPRESIÓN (INTERRUPTOR DIP)

Los ajustes del interruptor DIP pueden cambiar el cuchillo de corte de la impresora, el pitido, la densidad de impresión, el idioma, el tamaño de fuente, el ancho de impresión, la velocidad de impresión, etc.

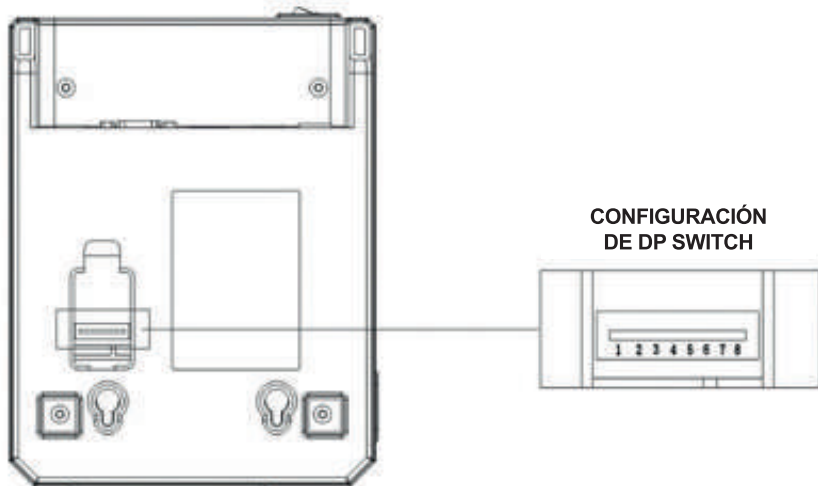


TABLA DE FUNCIONES DE INTERRUPTOR DIP INFERIOR DE LA IMPRESORA

No	Función	Si	No
SW-1	Cortador Automático	Si	No
SW-2	Recordatorio de Alarma	Si	No
SW-3	Densidad de Impresión	Densidad Alta	Densidad Normal
SW-4	Modo de Idioma	Chino (Doble Byte)	Idioma Extranjero (Un Sólo byte)
SW-5	Número de Caracteres por Línea	42	48
SW-6	Ancho de Impresión	80 mm	58 mm
SW-7	Velocidad de Transmisión (COM Puerto válido)		
SW-8			

SW-7	off	off	on	on
SW-8	off	off	on	on
Velocidad de Transmisión (BPS o bit/seg)	9 600	19 200	38 400	115 200

INTERRUPTOR, NOMBRE DEL FEED, INDICADOR Y FUNCIÓN

1. Interruptor de encendido

El interruptor puede encenderse y apagarse de la fuente de alimentación de la impresora.

2. FEED

Presione el botón, si mantiene pulsado este botón continuará recibiendo papel del rollo en blanco.

3. Papel corto (papel)

Este indicador y la luz Error parpadeando al mismo tiempo indican que la impresora no tiene papel, este indicador y la lámpara Error apagada significa que la impresora tiene papel.

4. Luz de encendido

El indicador luminoso encendido indica que la impresora está conectada a la fuente de alimentación, esta luz apagada indica que la impresora está apagada.

5. Error luz (Error)

Cuando la impresora no dispone de papel, el sobrecalentamiento del cabezal de impresión, la tapa no está bien cerrada, etc., parpadean las luces indicadoras.

AUTOTEST

El método de autocomprobación de la impresora es el siguiente: cuando la impresora está conectada al adaptador de alimentación, presione la tecla (feed) y abra la impresora al mismo tiempo, suelte el botón después de aproximadamente 2 segundos, la impresora imprimirá el estado actual y los ajustes.

Sistema de números hexadecimales:

Cuando la impresora está conectada al adaptador de alimentación, presione (feed) y abra la impresora al mismo tiempo, suelte el botón después de 6 segundos aproximadamente. La impresora imprimirá las palabras "Dump Hexadecimal"

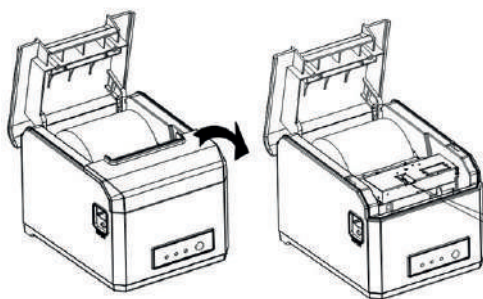
Restauración de la configuración de fábrica de la impresora.

Cuando la impresora está conectada al adaptador de alimentación, pulse la tecla ppress (feed) y abra la alimentación de la impresora al mismo tiempo, suelte el botón después de aproximadamente 10 segundos, la impresora vuelve a los ajustes de fábrica.

Mantenimiento bloqueado del cortador.

Solución 1: Presione el interruptor de encendido para apagar la alimentación de la impresora, reiniciar, dejar que el cortador regrese de nuevo a su posición inicial.

Solución 2: Abra la tapa de la impresora, gire el cabezal de impresión de la herramienta de corte, deje que el cortador regrese a su posición inicial, abra la cubierta e instale el rollo de papel y luego puede imprimir normalmente.

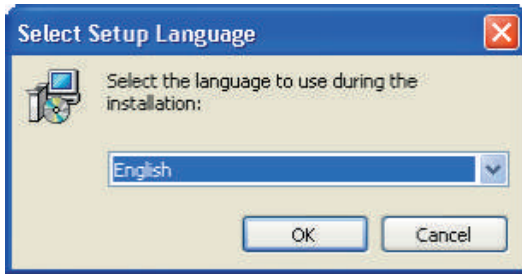


Si el cortador se ha bloqueado durante el corte del papel, gire este mando para limpiar un atasco de papel

Nota: No forzar la tapa para evitar daños irreversibles en el cabezal de impresión y en el cortador.

INSTALACIÓN DEL DRIVER

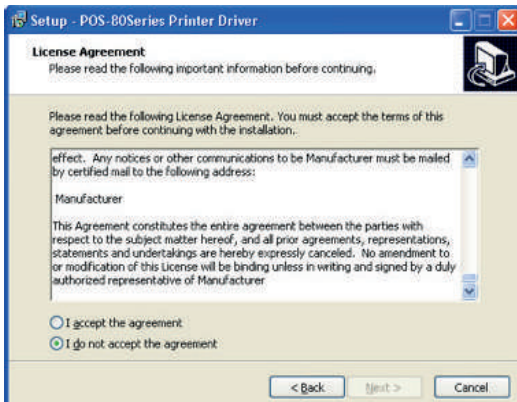
1) Haga doble click en el archivo del Drive de configuración haga click en “ok”



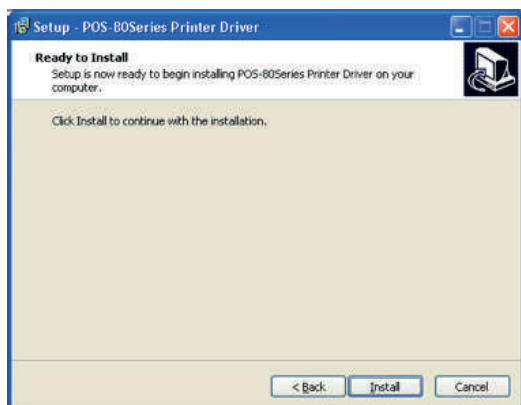
2) Haga Click en “Siguiente”



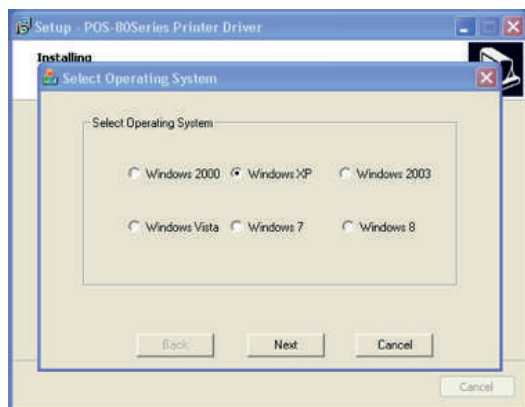
3) Seleccione “Acepto” y de “click” en Siguiente



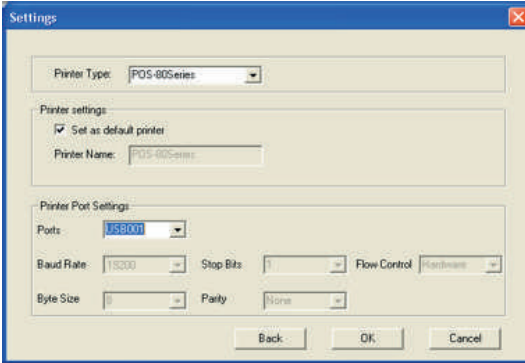
4) Haga “Click” en Instalar



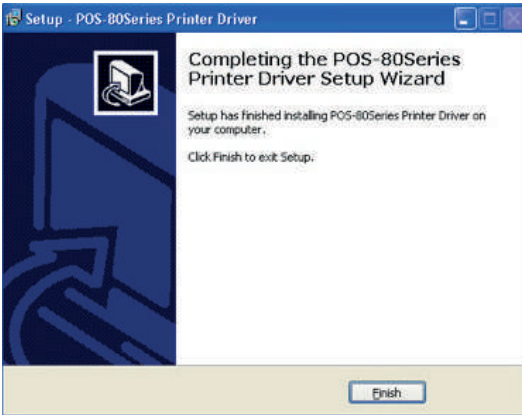
5) El software de instalación identificará automáticamente la versión del sistema de Windows, haga click en “Siguiente”



6) Seleccione el puerto correspondiente y haga clic en “Aceptar”



7) Haga clic en “Finalizar” para completar la instalación del drive



REPARACIÓN Y MANTENIMIENTO

- 1.** Limpieza de la impresora externa y del almacén interno: utilice un paño húmedo, limpie suavemente la superficie de la impresora y el espacio de almacén interno del papel.
- 2.** Limpieza del núcleo de la impresora: el núcleo de la impresora debe estar limpio a tiempo, sobre todo para evitar la disminución de la calidad de la impresión, los métodos de limpieza son los siguientes: poner algodón humedecido en alcohol y limpiar suavemente las piezas de cerámica del núcleo de la impresora como se muestra en la imagen inferior hasta que quede lo suficientemente limpio.
- 3.** Si encontrara agua dentro de la impresora, por favor inmediatamente desconecte la alimentación de la impresora, y secar la impresora normalmente.

ANÁLISIS DE FALLAS

Falla	Causa	Solución
Indicador de papel de la impresora y el indicador de Error parpadeando al mismo tiempo y hacer un sonido de beep.	Falta de papel en la impresora	Instale rollo de papel
Error de la impresora parpadeando y haciendo sonido de beep.	<ol style="list-style-type: none"> 1. El cabezal de la impresora está demasiado caliente 2. La tapa no está bien cerrada. 	<ol style="list-style-type: none"> 1. Abra la tapa y disipe el calor completamente y continúe con la impresión. 2. Cierre la tapa correctamente.
Cuando la impresora solo arroja papel sin la impresión.	El rollo de papel está instalado al revés.	Por favor instale el rollo de papel en la posición correcta.
La impresora imprime el texto borroso	El cabezal de impresión no está limpio	Sumerja algodón en alcohol y limpie suavemente las partes del cabezal de la impresora hasta que estén limpias.
	El color de papel no es el adecuado	Por favor alija un papel térmico de alta calidad.
No hay respuesta de la impresora.	El adaptador de corriente no está conectado.	Por favor compruebe que el adaptador de energía está bien conectado y el interruptor de encendido se encuentre presionado.
La impresora hace el auto test pero no imprime en línea.	Error de selección en el Drive de instalación.	Seleccione el puerto del Drive de impresión correcto en función del puerto de conexión real.

El puerto serial no imprime o no es legible.	Error de selección de velocidad de bits.	Por favor establezca la velocidad de transmisión COM en función de la información de COM en la instalación de Drive.
--	--	--

ABOUT THE MANUAL

Thank you for your purchase of the thermal printer QIT801701.

This manual can help you learn how to use this product. Please read this manual before use and after using the product to resolve any questions that may arise.

Note

Due to our constant efforts to improve and update the function and performance of the product, our company reserves the right to change the hardware and software specifications in the manual without prior notice.

If you find errors or omissions in the contents of this manual, please go to your sales agent, Thank you.

Without the prior written permission of our company, the content of the corresponding manual attached to the product should not be reproduced, transmitted, transcribed, stored, etc.

Declaration

This product is a type A product, it can cause radio interference in the living environment, in this case, the user must protect the interference with effective protection measures.

SECURITY ADVICE

- Do not disassemble the printer without reading the user manual.
- The printer must be installed in a solid place to avoid vibration or damage from impact on the printer.
- Do not store or use the printer in an environment of high temperature, humidity and heavy contamination.
- The power adapter of the printer must be connected to the ground, it must be avoided that it is connected to the same outlet with a higher voltage equipment in such a way that it could damage the printer.
- Use the standard power adapter in the printer.
- When connecting the connecting cable, make sure the printer is closed.
- When the printer is printing, do not open the paper cover, otherwise it could cause an unexpected situation and even damage the printer.
- After printing, the print head will be in high temperature, please do not touch it, to avoid burn.
- Do not use substances such as: benzene, thinner or alcohol to clean the housing of the printer. At the same time, do not use corrosive chemicals or detergents to clean the printer, avoid damaging the printer.
- Please use the printing paper approved by our company or standard recommendation, otherwise it can lead to poor print quality, and even damage the printer core.
- If you want the printing ink on your ticket to stay longer, we suggest you change the type of paper that gives you more durability. The saving time of thermal printing paper printing letter is related to the quality of thermal printing paper, if you want to print the long-term preservation bills, please choose a long-term thermal paper .
- The printer is only suitable for use at an altitude below 2000M.
- The printer is only suitable for use in non-tropical climates.

APPLICATION AREA

- POS system printing for electronic cash register.
- Printing of the electronic transfer system.
- Printing of postage, aviation, civil invoices.
- Consultation and printing of service system invoices.
- Printing invoices from the industry of any sector.
- Printing of fiscal invoices.

Package:

- Mini printer.
- 1 AC/DC power adapter.
- 1 roll of paper.
- 1 USB cable.
- 1 User Manual.
- 1 Installation Disk.

Characteristics of the printer:

- 300 mm / second high-speed printing, which improves the printing efficiency.
- Excellent design of waterproof structure, anti-oil and anti-dust.
- Wall mounting, ideal to save space and use it in any environment.
- Print monitoring function to avoid losing accounts.
- With the Ethernet 100M card, connect the printer more quickly, to avoid losing tickets.
- Retrieve the printing after the network disconnection, to avoid the loss of information.
- Graphic logo printing support.
- 1D and 2D barcode printing support.
- Support the orientation of the black mark and reprint the Large font.
- Support for printing in several languages.
- Multiple Ports: Ethernet + USB + COM.
- Built-in WEB server, configure the printer using the Navigator.
- Compatible with ESC / POS printing instruction mode.
- Print support for Windows and Linux systems.

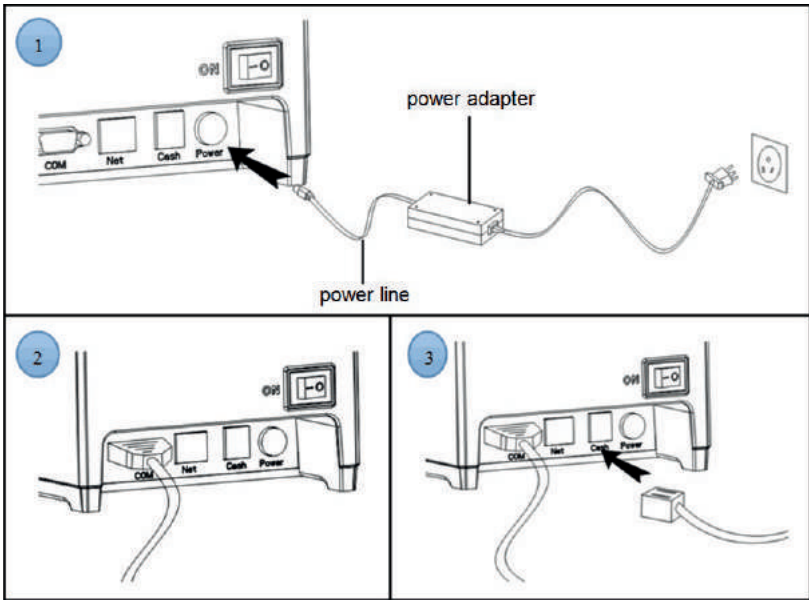
SPECIFICATIONS

Item	Parameter	
Mini Printer Specifications	Printing Method	Thermal line
	Print Width	72 mm
	Resolution	576 Points / line 512 dots / line (8 dots / mm, 203 dpi)
	Print Speed	300 mm / second
	Interface	Ethernet + USB + COM
	Line Spacing	3.75 mm (Can adjust the line spacing using the command)
	Line No.	Font A-48 lines / Font lines B-64 / simple, Chinese Traditional-24 lines
	Character	Simplified Standard GB18030 / Chinese Fonts
Character Size	ANK character, Font A: 1.5 x 3.0 mm (12 x 24 points; Font B: 1.1 x 2.1 mm (3.0 x 3.0 traditional Chinese mm (24x24 points)	
Character Bar Code	Extended Character Set	PC437 / Katakana / PC850 / PC860 / PC863 / PC865 / Western Europe / Greek / Hebrew / Eastern Europe / Iran / WPC1252 / PC866 / PC852 / PC858 / Farsi II / Latvian / Arabic / PT151, 1251 / PC737 / WPC / 1257 / Thai Vietnamese / PC864 / PC1001 / (Latvia) / (PC1001) / (PT151, 1251) / (WPC1257) / (PC864) / (Vietnam) / (Thai)
	Barcode	1D Barcode: UPC-A / UPC-E / JAN13 (EAN 13) / JAN8 (EAN8) / CODE39 / ITF / CODABAR / Código93 / Code128 2D Bar Code: QRCODE
Print	Printing Graphics	Supports download and print bitmap
Cutter	Cut Function	Full court / Half court

	Type	Thermal
	Diameter	≤ 80 mm
	Feed Method	Easy Feed (Feed Tray)
Printing Commands	Commands	ESC / POS
Power	AC/DC Power Adapter	Input: 100 Vac-240 Vac 50 Hz/60 Hz 1.5A Output: 24 Vdc 2.5 A
	Mini Printer Voltage Input	24 Vdc 2.5 A
Buffer	Input Buffer	2 048 bytes K
	NV Flash	256 K bytes
Physical Characteristics	Weight	.2 kg
	Dimension	186 mm * 145 mm * 133 mm
Room Temperature	In Use	Temperature: 5 °C ~ 45 °C Humidity: 10% ~ 80%
	Without Use	Temperature: -10 °C ~ 50 °C Humidity: 10% ~ 90% (Without dew)
Reliability Parameter	Life Print Head	100 km (Print Density ≤ 12.5)
	Cutter Life	1 000 000 Cuts
Compatibility	Software	Linux, Win2000, Win 2003, WinXP, Win7, Win8, Win 8.1

CONNECTING THE PRINTER

1. Connect the cable of the power adapter to the interface of the power supply of the printer.
2. Connect the data cable to the printer interface.
3. Connect the money drawer cable to the printer interface.

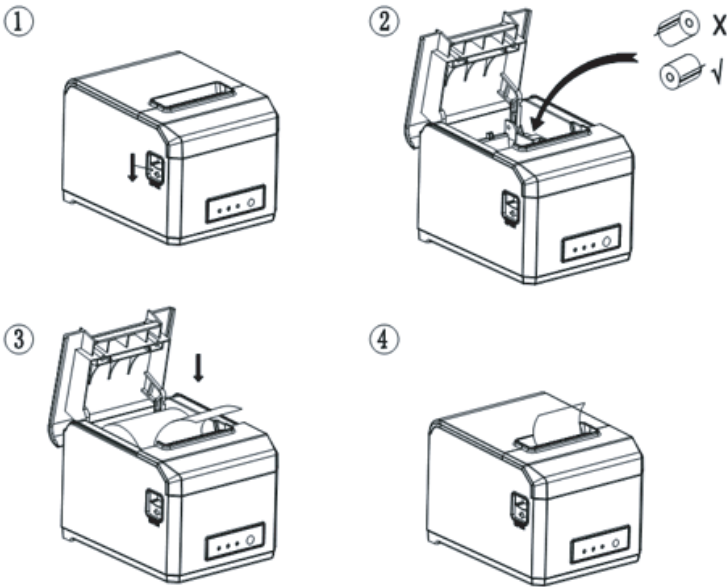


INSTALL THE PRINT PAPER

The thermal printer QIT801701 uses thermal paper of 80 mm, using the easy mode it is convenient to install the paper.

1. Press the cover opening button, open the printer cover.
2. Place the thermal printing paper in the paper support according to the following image.
3. Take some paper out of the compartment.
4. Leave a small excess of printing paper.

Note: Be careful of the direction of the roller, if the address is on the back, the content will not be printed out.



SET THE PRINTING MODE (DIP SWITCH)

The DIP switch settings can change the printer's cutting knife, beep, print density, language, font size, print width, print speed, etc.

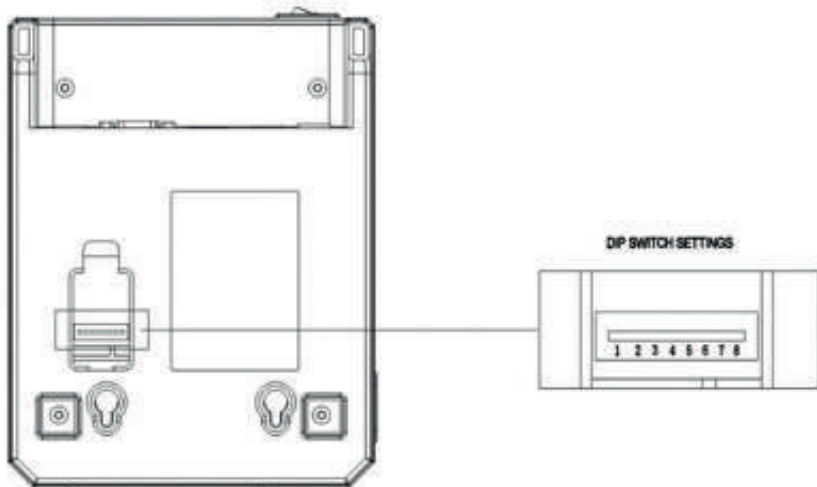


TABLE OF FUNCTIONS OF LOWER DIP SWITCH FROM THE PRINTER

Do not	Function	Yes	Do not
SW-1	Automatic cutter	Yes	Do not
SW-2	Reminder Alarm	Yes	Do not
SW-3	Print Density	High density	Normal density
SW-4	Language mode	Chinese (Double Byte)	Foreign Language (one byte only)
SW-5	Number of characters for L-line	42	48
SW-6	Print width	80 mm	58 mm
SW-7	Transmission Speed (COM Puerto valid)		
SW-8			

SW-7	off	off	on	on
SW-8	off	off	on	on
Transmission Speed (BPS or bit / sec)	9 600	19 200	38 400	115 200

SWITCH, NAME OF FEED, INDICATOR AND FUNCTION

1. Ignition switch

The switch can be turned on and off from the printer power supply.

2. FEED

Press the button, if you hold down this button you will continue to receive paper from the roll in white.

3. Short paper (paper)

This indicator and the Error light blinking at the same time indicate that the printer has no paper, this indicator and the Error lamp off means that the printer has paper.

4. Ignition light

The light on indicates that the printer is connected to the power source, this light off indicates that the printer is off.

5. Light error (Error)

When the printer has no paper, overheating of the print head, the lid is not closed properly, etc., the indicator lights flash.

AUTOTEST

The printer's self-test method is as follows:

when the printer is connected to the power adapter, press the (feed) key and open the printer at the same time, release the button after approximately 2 seconds, the printer will print the current status and the adjustments.

System of hexadecimal numbers:

When the printer is connected to the power adapter, press (feed) and open the printer at the same time, release the button after about 6 seconds. The printer will print the words "Dump Hexadecimal"

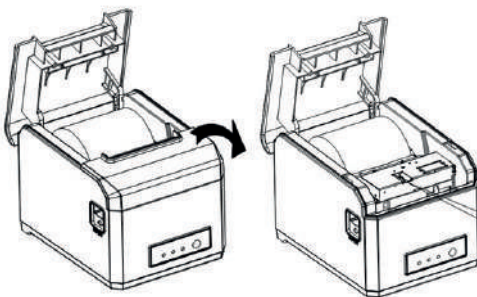
Restoring the printer's factory settings.

When the printer is connected to the power adapter, press the ppress (feed) key and open the printer's power at the same time, release the button after approximately 10 seconds, the printer returns to the factory settings.

Blocked maintenance of the cutter.

Solution 1: Press the power switch to turn off the printer power, restart, let the cutter return to its initial position.

Solution 2: Open the printer cover, rotate the print head of the cutting tool, let the cutter return to its initial position, open the cover and install the paper roll and then print normally.

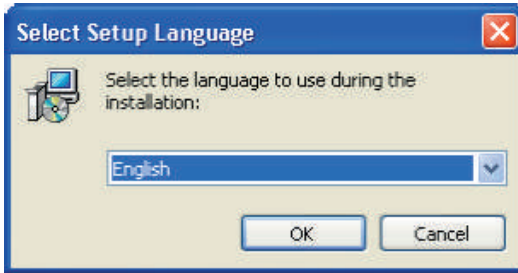


If the cutter has jammed while cutting the paper, turn this knob to clear a paper jam.

Note: Do not force the lid to avoid irretrievable damage to the print head and the cutter.

DRIVER INSTALLATION

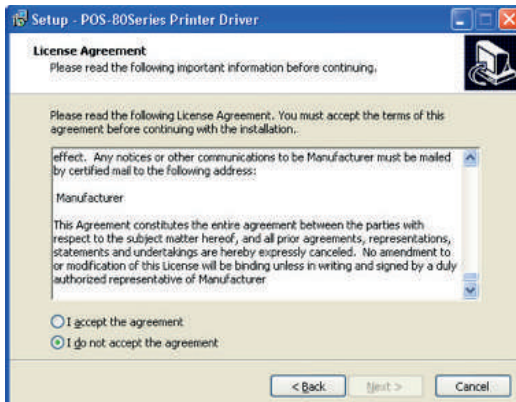
1. Double-click on the Drive file  POS-80Series configuration click on “ok”



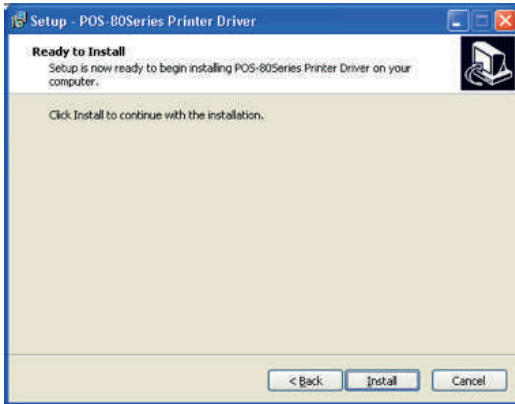
2. Click on “Next”



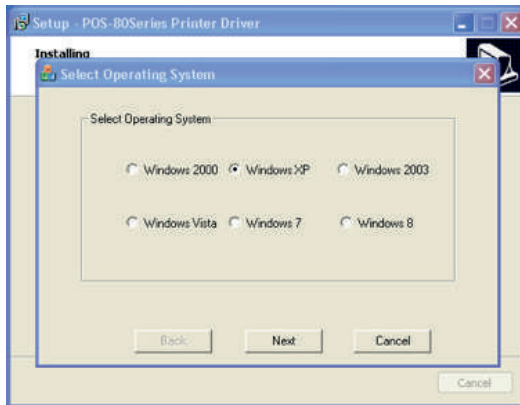
3. Select “Accept” and “click” on Next



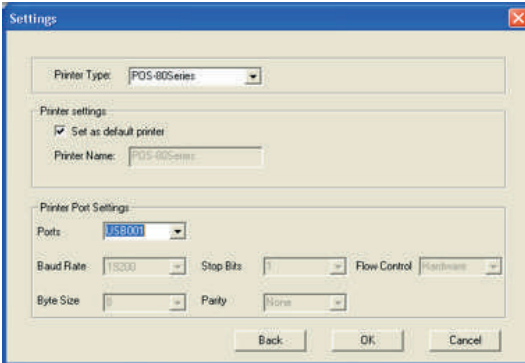
4. Click on “Install”



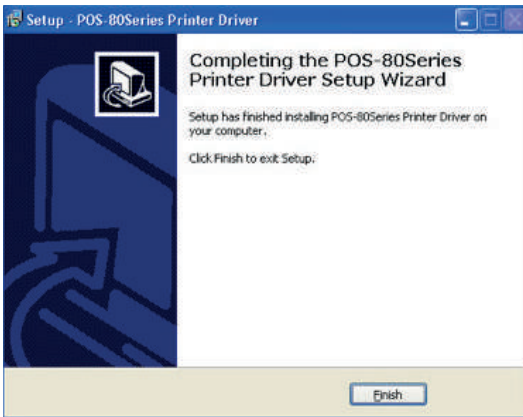
5. The installation software automatically identifies the Windows system version, click “Next”



-
6. Select the corresponding port and click “OK”



7. Click “Finish” to complete the installation of the drive.



REPAIR AND MAINTENANCE

- 1.** Cleaning the external printer and internal storage: use a damp cloth, clean the surface of the printer and the internal storage space of the paper.
- 2.** Cleaning the printer core: the core of the printer must be clean on time, especially to avoid the decrease in print quality, the cleaning methods are as follows: put cotton moistened in alcohol and gently clean the Ceramic parts of the printer core as shown in the bottom image until it is clean enough.
- 3.** If you find water inside the printer, please immediately turn off the power of the printer, and dry the printer normally.

FAULT ANALYSIS

Failure	Cause	Solution
Indicator printer paper and Error indicator flashes at the same time and make a beep sound.	Lack of paper in the printer	Install paper roll
Printer Error blinking and making beep sound.	<ol style="list-style-type: none"> 1. The printer head is too hot 2. The lid is not closed. 	<ol style="list-style-type: none"> 1. Open the lid and heat dissipating completely and continue printing. 2. Close the lid properly.
When the printer only throws paper without printing.	The paper roll is installed upside down.	Please install the paper roll in the correct position.
The printer prints blurry text	The print head is not clean	Immerse cotton in alcohol and gently wipe the head parts of the printer until it is clean.
	The paper color is not right	Please alija a thermal paper of high quality.
No response from the printer.	The power adapter is not connected.	Please check that the power adapter is connected properly and the power switch be pressed.
The printer does not print test car but online.	Error Drive selection in the installation.	Select the correct port Drive printing feature real connection port.
The serial port does not print or is not readable.	Selection error bit rate.	Please set the baud rate COM based information on installing COM Drive.

INFORMACIÓN SOBRE SEGURIDAD

Advertencias en materia de seguridad de CA (ca)



ADVERTENCIA: Coloque la impresora cerca de una toma de corriente alterna. El cable de alimentación de corriente alterna es el medio principal de desconexión de su impresora y debe estar siempre al alcance. Por su seguridad, el cable de alimentación incluido con la impresora tiene toma de tierra. Conecte el cable de alimentación únicamente a tomas de corriente con conexión a tierra para evitar el riesgo de descarga eléctrica.



ADVERTENCIA: Desconecte siempre el cable de alimentación de corriente alterna cuando instale o quite la cubierta de la impresora.



ADVERTENCIA: No ponga en marcha la impresora sin la cubierta.



ADVERTENCIA: El usuario no debe realizar ningún tipo de reparación de la fuente de alimentación. Para evitar daños a la fuente de alimentación, confíe su reparación o reemplazo sólo a una persona calificada. El usuario puede efectuar el mantenimiento del resto de los componentes.

SECURITY INFORMATION

CA safety warnings (ca)



WARNING: Place the printer near an ac outlet. The AC power cord is the main means of disconnecting your printer and should always be within reach. For your safety, the power cord included with the printer is grounded. Connect the power cord only to grounded outlets to avoid the risk of electric shock.



WARNING: Always disconnect the AC power cord when installing or removing the printer cover.



WARNING: Do not start the printer without the cover.



WARNING: The user should not perform any type of repair of the power supply. To avoid damage to the power source, entrust your repair or replacement to only a qualified person. The user can carry out the maintenance of the rest of the components.



www.qian.mx